

WAT MAAKT KUNSTENAAR MAARTJE KORSTANJE?

Waar gaan de kunstwerken van Maartje Korstanje eigenlijk over? Maartje vindt het belangrijk dat je als kijker zélf je fantasie gebruikt om dat te bedenken. Om jou en je leerlingen op weg te helpen, vind je in dit hoofdstuk belangrijke punten waar je op kunt letten.

In veel sculpturen van Maartje zijn (delen) van dieren te herkennen. Toen Maartje van 2001 tot en met 2005 op de kunstacademie in Breda studeerde, keek ze veel in het boek *2859 afbeeldingen in koper gesneden uit J. Jonston's naeueriger beschryvingh van de natuur* uit 1660. Het boek bevat tekeningen gemaakt door grafisch kunstenaar Matthias Merian. Dit zijn wonderlijke afbeeldingen van dieren, omdat ze

naar aanleiding van verhalen zijn getekend. Veel dieren lijken meer fantasiedieren dan natuurgetrouwe dieren. Zoals een samenstelling van een leeuw met een adelaar. Deze inspiratiebron zie je goed terug in de sculpturen op pagina 12.



Amsterdam, by J. I. SCHEFFER op de Keyfers graet. 1660.
- after Blodig van G. Jansz.

VERVAL: KARKASSEN & SCHIMMELS

Naast de schoonheid in de natuur is verval een steeds belangrijker thema in Maartjes kunstwerken. Ze ziet in beelden van karkassen, uitpuilende darmen en schimmels ook een mooie kant, een bepaald soort schoonheid. In hoofdstuk drie 'Film 1: virtuele rondleiding' belichten we dit thema verder.



FIGURATIEF & ABSTRACT

Het werk van Maartje is abstract, maar je kunt er ook bekende beelden in herkennen. Kijk maar eens naar het beeld hiernaast. Het balanceert in vorm tussen een abstract en een figuratief beeld. Het lijkt een beetje op een kip door de oranje-rode snavelkop. Verder is de kip volkomen abstract uitgebeeld. Spannend is dat dit beeld ook letterlijk balanceert op zijn sokkel. Dit komt door zijn lichte gewicht en de zwaartekracht. Het beeld weegt weinig, doordat het is opgevuld met porschuim en verder bestaat uit stof en aluminiumtape.

STOLEN & BANKEN

In de kunstwerken van Maartje zie je soms ook meubelachtige vormen. Behalve kunstwerken maakt Maartje af en toe echte meubels van kartonmaché. Door een stoel of bank te maken, maakt ze haar hoofd leeg. Ze vindt het fijn om na al dat harde werken even iets functioneels te maken wat niet zo complex en gelaagd als een kunstwerk hoeft te zijn.

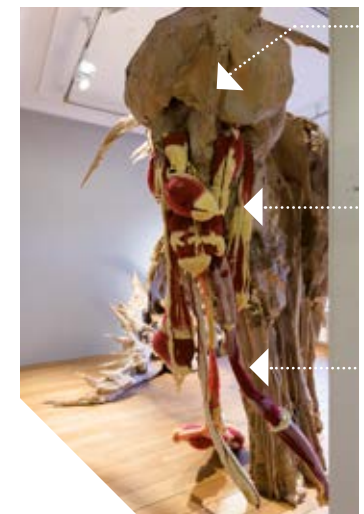
ZELF FANTASEREN OVER TITELS

Veel kunstenaars geven hun schilderijen of beelden een titel. Maartje niet. Ze wil graag dat je zelf nadenkt over wat het kan zijn. Een titel zou volgens haar te veel sturen.



TIP

Verzin met je leerlingen titels bij haar beelden. Bij het grote beeld waar je onderdoor kunt lopen (zie beeld rechts hiernaast) verzinnen leerlingen bijvoorbeeld: 'de geheimzinnige kalkoen', 'fantameel', 'de bloederige uitsteeksels', 'kipkameel', 'eet smakelijk (dino eet mammoet op)', 'gekenwerk', 'spinnenmeel (spin & meel)' en 'grijpende hand'.



Kartonmaché

Porschuim

Rode stof



Ik vond de kunstwerken van Maartje keimooi. Ik vond het mooiste dat ik zelf een titel mocht bedenken en dat je er zelf in mocht zien wat het zou kunnen zijn'

— Martin, 13 jaar



GROOT EN KLEIN

Naast de hele grote sculpturen maakt Maartje ook kleine kunstwerken. Het beeld hiernaast is gemaakt van zwart schuimrubber, purschuim en acrylverf. Een leerling noemde het een 'vleermuis'.

INTUÏTIEF WERKEN

Het werkproces van Maartje is intuïtief. Ze maakt geen schetsen voordat ze aan een beeld begint. Ze plakt heel veel lagen karton op elkaar: tussen de twintig en dertig lagen. Ook zaagt ze soms weer stukken uit de beelden om openingen en holtes te maken. Het duurt weken tot maanden voordat ze een beeld af heeft.

In de film *Vloed* zie je hoe intensief haar werkproces is. De film is te zien via het YouTube-kanaal van Museum Jan Cunen.

EIGEN UITVINDING: KARTON-MACHÉ

Maartje gebruikt vaak karton-maché. Die term heeft ze zelf bedacht. Het is karton vermengd met houtlijm en water. In het begin maakte ze haar beelden vooral van karton vermengd met behangplaksel. Ze kwam op het idee om houtlijm te gebruiken doordat ze een opdracht kreeg om een beeld te maken dat een aantal maanden buiten moest staan. Ze merkte dat karton-maché veel steviger was. Sindsdien werkt ze niet meer met behangplaksel.

SPECIALE MATERIALEN

Naast karton-maché gebruikt Maartje nog veel andere materialen.

- ▶ hout
- ▶ purschuim
- ▶ stof
- ▶ rubber
- ▶ epoxy
- ▶ bladzilver
- ▶ aluminiumtape
- ▶ touw
- ▶ acrylverf
- ▶ vrachtwagenzeil
- ▶ brons
- ▶ keramiek (gebakken klei)



Ik zeg niet dat het moet per se, maar Maartje mag wel een beetje meer kleur gebruiken. Want bruin en grijs zijn wel standaardkleuren'

— Merve, 13 jaar

ZAKKEN SCHUIM

Bij de sculpturen hieronder heeft Maartje het purschuim in plastic zakken gegoten die ze heeft dichtgebonden met touwen. Doordat het purschuim uitzet, blazen de plastic zakken op tot bolle vormen. De bollen hebben een glimmende laag gekregen door ze te bedekken met epoxy vermengd met groen pigment.

